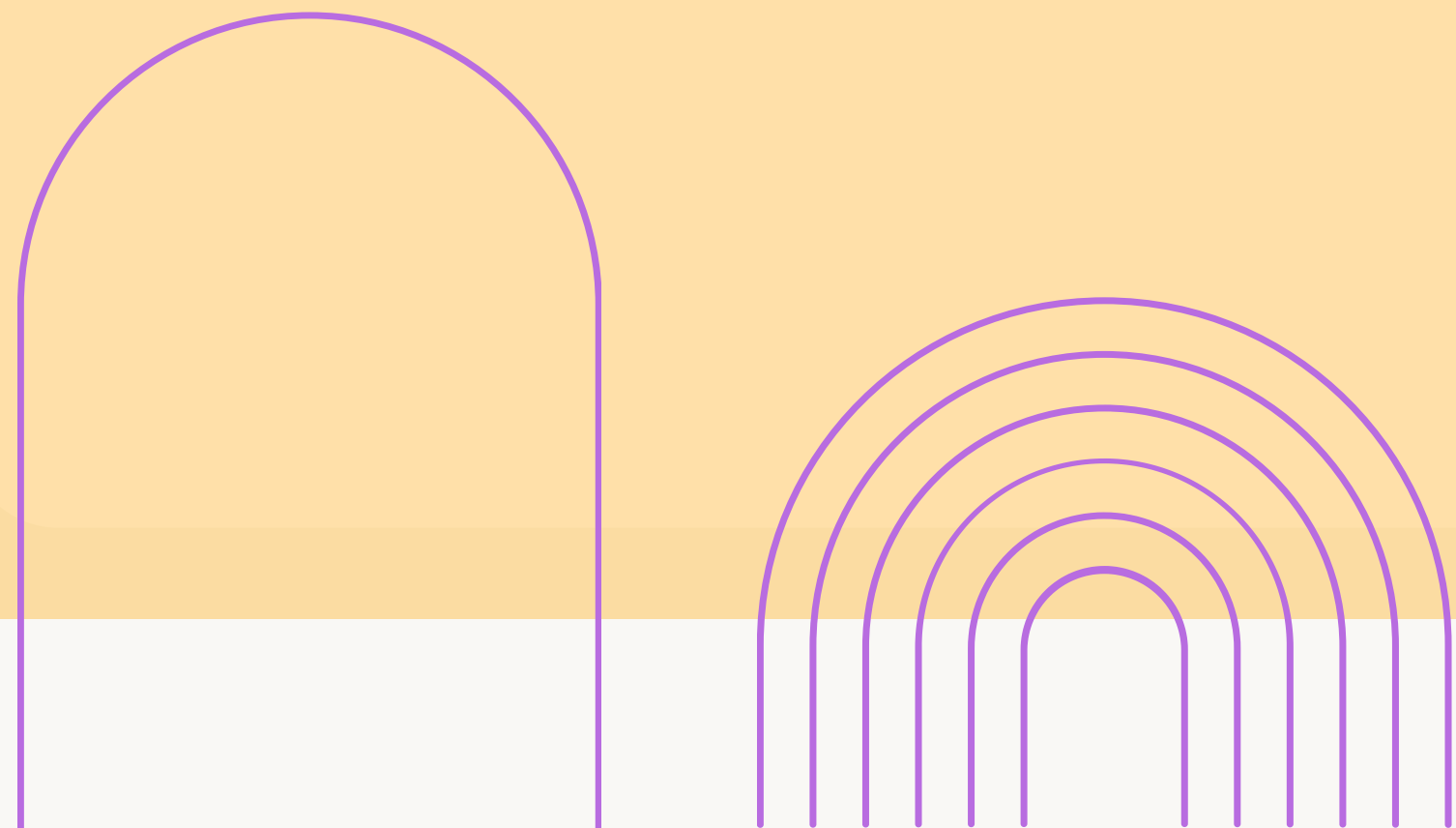




輔仁大學資訊管理學系

碩士在職專班

115學年入學新生說明會



輔大資管 走過45



1981

輔大資管系
成立
全國第一所
資管系



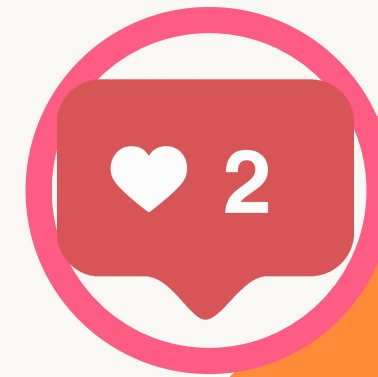
1997

碩士班
成立



2000

碩士在職專班
成立



2026

115學年度
入學新生
碩職班第27屆
碩士班第30屆



通過AACSB認證 與國際接軌

2005

美國AACSB組織(The Association to Advance Collegiate School of Business)乃全球最負盛名之評鑑大學商管學院的組織。

2010

輔仁大學管理學院於2005年4月成為兩岸最早通過AACSB初次認證之大學。

2015

2020

2010、2015、2020、2025年再度獲得維持認證，辦學品質獲得國際最嚴格認證組織之肯定。

2025

辦學成果 有目共睹



《Cheers》

2026年

企業最愛大學生
輔大榮獲私校第四



《104人力銀行》

2025年

|| 大學薪資力 ||
全國第二



《Eduniversal》

2025

輔大管理學院
榮獲四棕櫚葉
唯一入榜私立大學



《遠見》

2026企業最愛

大學生調查
私校第三

專任 教師 陣容

教授

董惟鳳、呂奇傑
廖建翔、葉承達

副教授

胡俊之、張銀益
黃智榮、鄭美娟

助理教授

吳濟聰、林湘霖、林雅文
林青峰、石佳惠、王冠云
歐思鼎、李博逸

授與學位



商學碩士學位

The Degree of Master of Science
in Management (Information Management)

修業年限

2-6年

畢業學分

30 (含論文6學分)

收費規定 1

- 前2年每學期收取全額學雜費，約61,290元。
- 第3學年起收取學分費+半額雜費，每學分約6,100元。

收費規定 2

第3年若只剩論文，每學期收取半額雜費約8,000元。



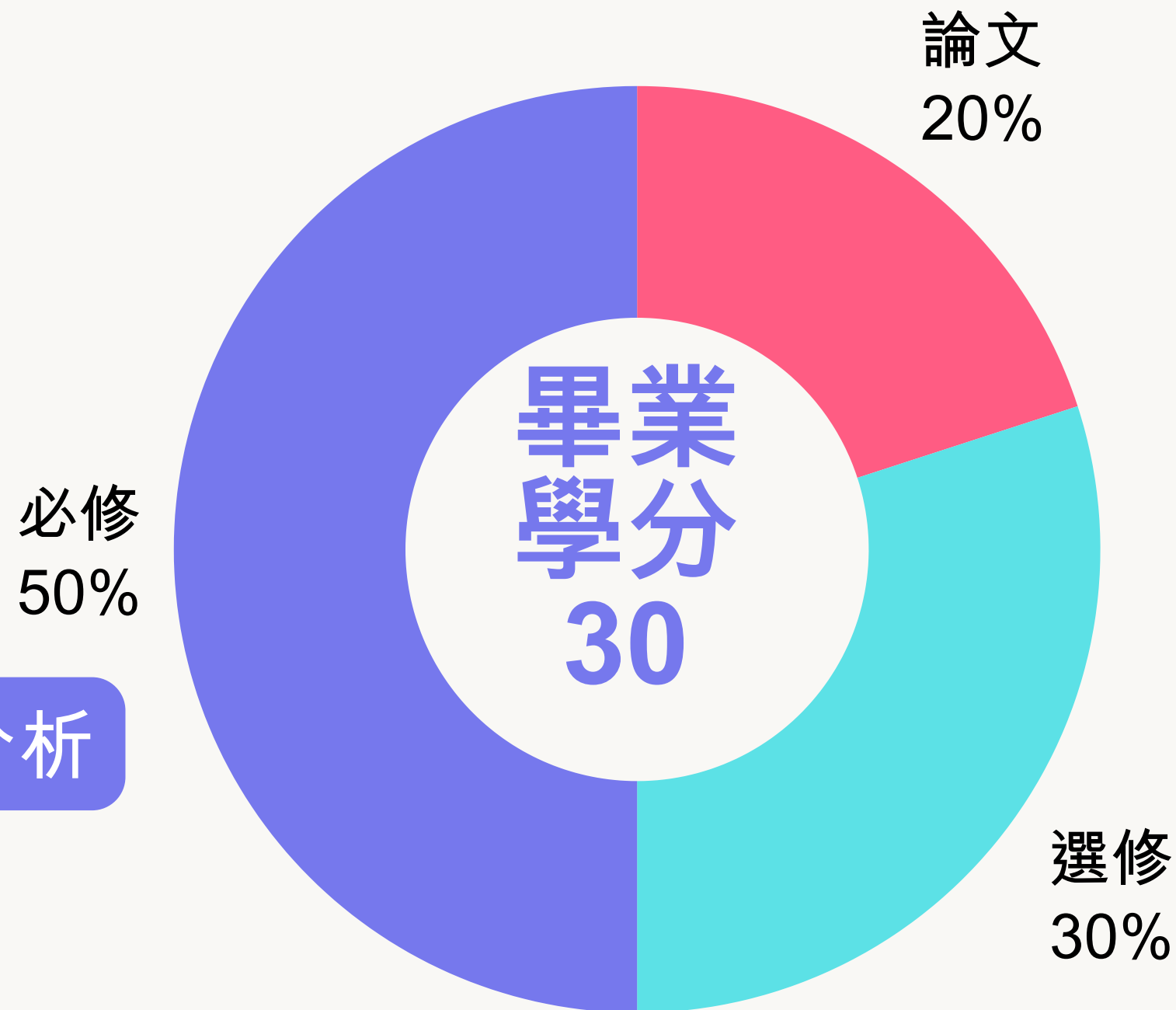
畢業學分/課程規劃

論文 6學分

必修課程 15學分

- (1上)整合管理
- (1上)管理資訊系統
- (1下)研究方法
- (1下)(網)人工智慧與分析
- (2上)電子商務總論

● 論文 ● 選修 ● 必修



選修課程 9學分

- (網)決策分析
- 深度學習導論與應用
- 機器學習
- 企業永續資訊策略
- 敏捷式軟體開發
- 使用者經驗設計
- (網)資訊系統專案管理
- 資訊安全
- 服務科學專題
- 國際專業參訪(輪辦)

論文流程



選定指導教授

- 於第二學期開學後三週內選定指導教授。
- 每位老師指導碩職班學生數以6人為限。



論文計畫書公開發表

- 最晚於論文口試前3個月辦理。
- 應屆畢業同學須依系辦規定時間辦理。



論文口試

- 上學期:11月-12月
- 下學期:5月-6月。

115學年課表



<https://reurl.cc/Z26pQW>

115學年第一學期選課時程

選課作業系統登入 [輔大首頁](#)>[在校學生](#)>[校內系統選單](#)>[課程・學習](#)

網路初選

9/3(四) 09:00-
9/10(四) 03:00

網路加退選

9/14(一) 09:00-
9/21(一) 03:00

選課清單上網確認

9/21(一) 12:00-
10/1(四) 08:00



9/14

正式開學

9/21(一) 12:00-
9/30(三) 16:00

選課錯誤更正

重要作息時間

學期間 行政單位 作息

上班期間：
周一至周五
08:00-16:30

115年 暑假作息

- 暑假上班期間：
周一至周四
08:00-16:30

2026/8/7~
2026/8/16
為學校共休期間，不
提供服務。

輔大 行事曆

[輔大首頁/](#)
[認識輔仁/](#)
[行事曆](#)

上課時間

周一到週五 晚間
週六:上午、下午
每節課50分鐘

- 上午D2-D4
(09:10-12:00)
- 下午D5-D7
(13:40-16:30)
- 晚間E1-E3
(18:40-21:20)

學期間 秘書上 班時間

周一到週五
10:30-19:00

115學年度新生入學專區

<https://fjcuadm.fju.edu.tw/speed.php?id=2>

115入學新生專區

單一帳號LDAP

7/23可啟用單一帳號(LDAP)
登入學生資訊管理系統，填
寫各項資料。

註冊須知

請依照「註冊須知」個人所須辦理
之事項及時程辦理完畢即可完成註
冊程序，無須到校辦理。

新生專區

<https://fjcuadm.fju.edu.tw/speed.php?id=2>



學生資訊

平日和您有關的相關訊息可以從何得
知？

輔大首頁：<http://www.fju.edu.tw/>
選擇上方在校學生

輔大首頁>在校學生>學生資訊入口網



課程・學習

- [選課系統](#)
- [彈性課程專區](#)
- [暑修課程專區](#)
- [全人教育課程選課條](#)
- [學生選課資訊網](#)
- [開課資料查詢](#)
- [課程大綱 \(查詢\)](#)
- [課程大綱](#)
- [各系通識排除課程查詢](#)
- [全人課程選填志願系統](#)
- [選課清單](#)
- [iCAN教學平台 \(僅供查詢下載使用\)](#)
- [TronClass 教學平台](#)
- [教學評量暨教學互動平台](#)
- [知能態度檢測系統](#)
- [成績查詢](#)
 - [學習診斷](#)
 - [暫存成績查詢](#)
 - [成績查詢](#)
- [博碩士學位論文系統](#)
- [教學助理資料管理系統](#)
- [學習資源](#)
 - [基本素養培育與檢測](#)
 - [教育部大學課程資源網](#)
- [外校生選課](#)
- [Global Exam](#)

學籍・註冊

- [新生入學專區](#)
- [學籍電子註冊系統](#)
- [學生資訊管理系統](#)
- [畢業生離校系統](#)
- [跨領域學習申請系統](#)

學費・獎助學金

- [工讀助學金年度扣繳憑單查詢](#)
- [學雜分費專區](#)
- [台新學雜費入口網](#)
- [獎助學金資訊](#)
- [學務處獎\(助\)學金資訊系統](#)
- [本校助學生招募](#)
- [就學貸款記錄查詢](#)
- [台灣銀行就學貸款入口網](#)
- [工讀助學生薪資查詢](#)

生活・社團

- [電子投票系統](#)
- [學生手札](#)
- [學生住宿服務](#)
- [學生社團](#)
- [活動管理系統](#)
- [場地預約系統](#)
- [愛校建言](#)

網路・服務

- [課外學習歷程紀錄分享平台](#)
- [學生證照管理系統](#)
- [微軟 365 電子郵件平台](#)
- [舊電子郵件 \(Web Mail\)](#)
- [共享軟體下載](#)
- [網路設定、服務申請](#)
- [校外委託網站](#)

法規・集錦

- [學生法規彙編](#)

**you
must
know**



01

學生Email平台為微軟365平台
(學號@cloud.fju.edu.tw)



02

校園電子郵件設定說明



03

office365設定



04

校園(無線)網路設定



請假

- 學生因故不能上課者，須於事前向教師請假；如因突發事故無法到課者，須補辦請假手續。教師另有規定者，依其規定。
- 請假請上學生資訊系統/課程.學習/學生請假申請

曠課

學生某一科目缺課時數達該科該學期授課總時數三分之一以上者，該科授課教師得不予評分，經評估為不予評分者，以「因故不予評分」登記，成績以零分計算。

補考

學生因故不能參加期中、學期及畢業考試者，應依本校學生考試請假規則辦理請假手續，經核准者，始得參加補考。補考以一次為限，未於規定日期準時參加補考者，不得申請另行補考。

停修

- 一學期最多只能停休一門課，115上學期停修截止日：
115/11/30(一)
- 停修課程採線上申請：登入『學生資訊入口網』→『校內系統選單』→「課程。學習」→『選課清單』→點選『申請停修』→儲存送出→列印條碼申請表→任課教師及就讀系所主管簽核同意→持申請表至課務組臨櫃辦理→自行上網確認停修課程。

延畢

- 延畢需繳交各系院規定之半額雜費及修習之學分費。
(若只剩論文，只需繳交半額雜費)
- 修業年限：碩士班為4年，碩職班6年。

休學

- 本校已無退學制度，休學最多不得超過 **4** 學期。
- 休學者休學手續應於期末考前 **2** 週完成。
- 申請休學一次得核准 **1** 學年或 **1** 學期，逾期不復學者以自動退學論。
- 學生休學期滿應主動辦理註冊復學，如有特殊原因（服兵役者請檢附在營證明）需再行辦理續休，逾期未辦手續者，以自動退學論。

教學空間及資源



圖書館

- 社會科學圖書館位於濟時樓2-8樓。
- 本校另有文圖、醫圖、神圖、視教中心等館藏，可供教學及研究使用。



研究休息室

- 利瑪竇樓1樓LM109、110、111、112四間研究室開放給本院研究生使用。
- 本系碩士在職專班學生休息室位於樹德樓302。



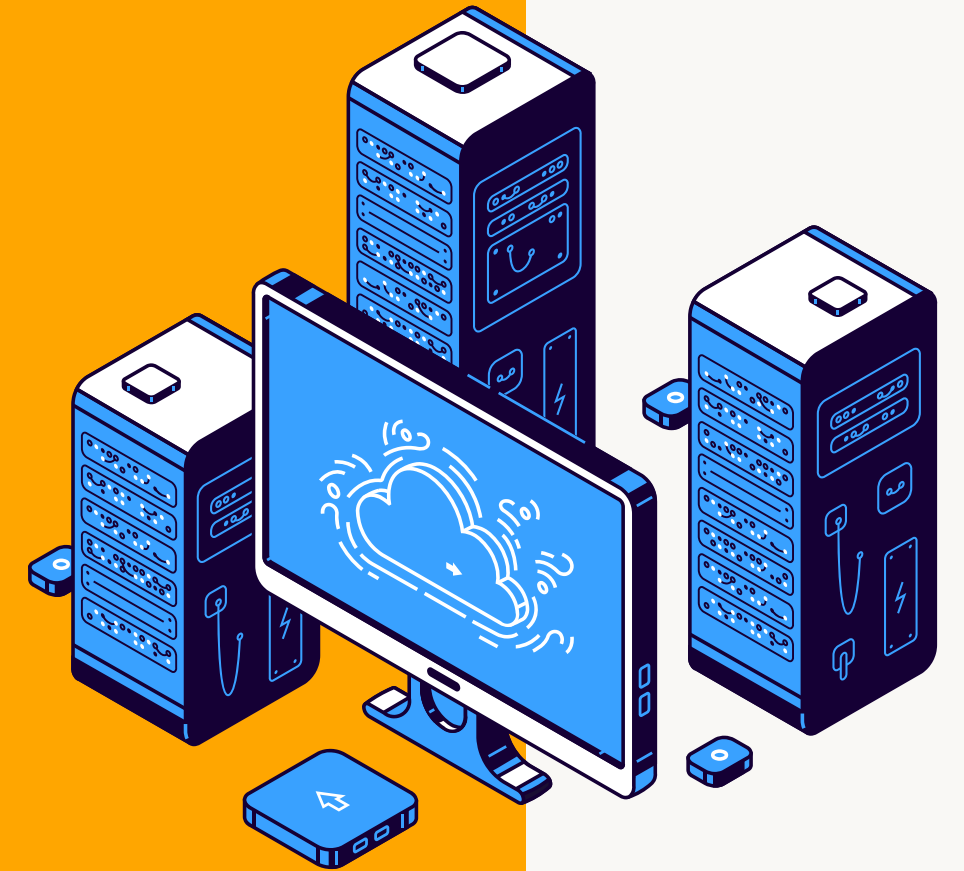
教室

- 研究生上課教室主要位於樹德樓二樓LW210及利瑪竇樓教室，備有單槍投影機與擴音設備。

硬體設備資源



- GPU大型伺服器
- GPU工作站
- Windows虛擬機
- Oculus Quest 2
- intel REALSENSE D435景深攝影機
- 其他依老師個人研究計畫 個別添購



A:依指定日期健檢,享健檢專案優惠價-NT900元整，健檢費用當日現金繳交，並由醫院現場開立正式收據(請妥善存查)。

新生健康檢查費用及收費方式？

是否可以自行去其他院所完成檢查？

A：可以，請下載並列印「輔仁大學學生健康資料卡」，將資料卡攜至各檢查機構完成健康檢查，於開學兩周內將檢查報告與資料卡繳至本校衛保組(國璽樓1樓MD134室)。

新生健檢

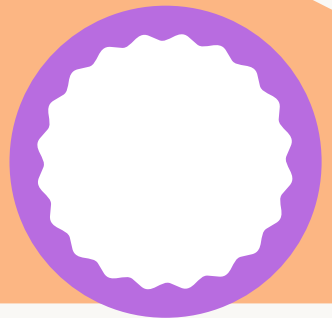
A：
1.體檢日期需為6個月內
2.請務必自行檢查！檢查項目是否有含括本校學生健康檢查項目
以上必須都符合者，才可以不用作新生體檢。

若一年內已做過健康檢查，是否可以不用參加新生健檢？

★請特別注意★

1.口腔檢查→為牙齒檢查，可持健康資料卡至牙科診所檢查。
2.本校檢查項目含有B型肝炎表面抗體、抗原。
以上必須都符合者，才可以不用作新生體檢。

碩職班停車問題



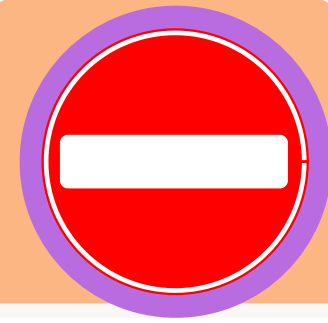
碩職班上課期間若需開車進出校園—可辦汽車停車證。



現行停車證費一學期為4000元(不限次數)。



進出時段：
週一至週五
17:00-23:00
週六、日
07:00-23:00



學生機車無法進入校園，可免費停放於校門口車棚、514巷車棚或後門貴子路之機車停放處。



校友證優惠

- 平日免費校園停車1小時。
- 假日免費停車時間為07:00-23:00。
- 不可跨夜停放。



台新銀行
輔大認同
卡，停車比照校友證享有優惠

Q&A

ASK ME ANYTHING

有任何疑問嗎？
讓我們來為您解惑吧！





這是個溫馨和諧的研究環境
歡迎加入輔大資管系大家庭

