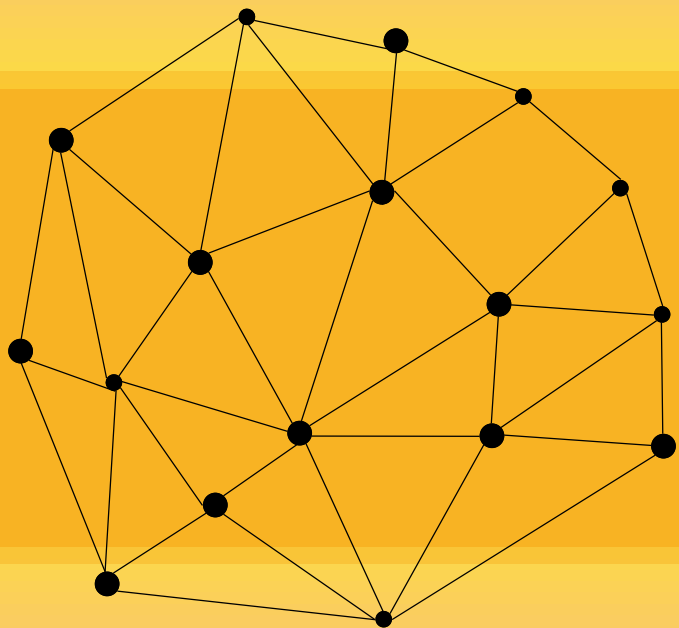


輔仁大學資訊管理學系
碩士在職專班

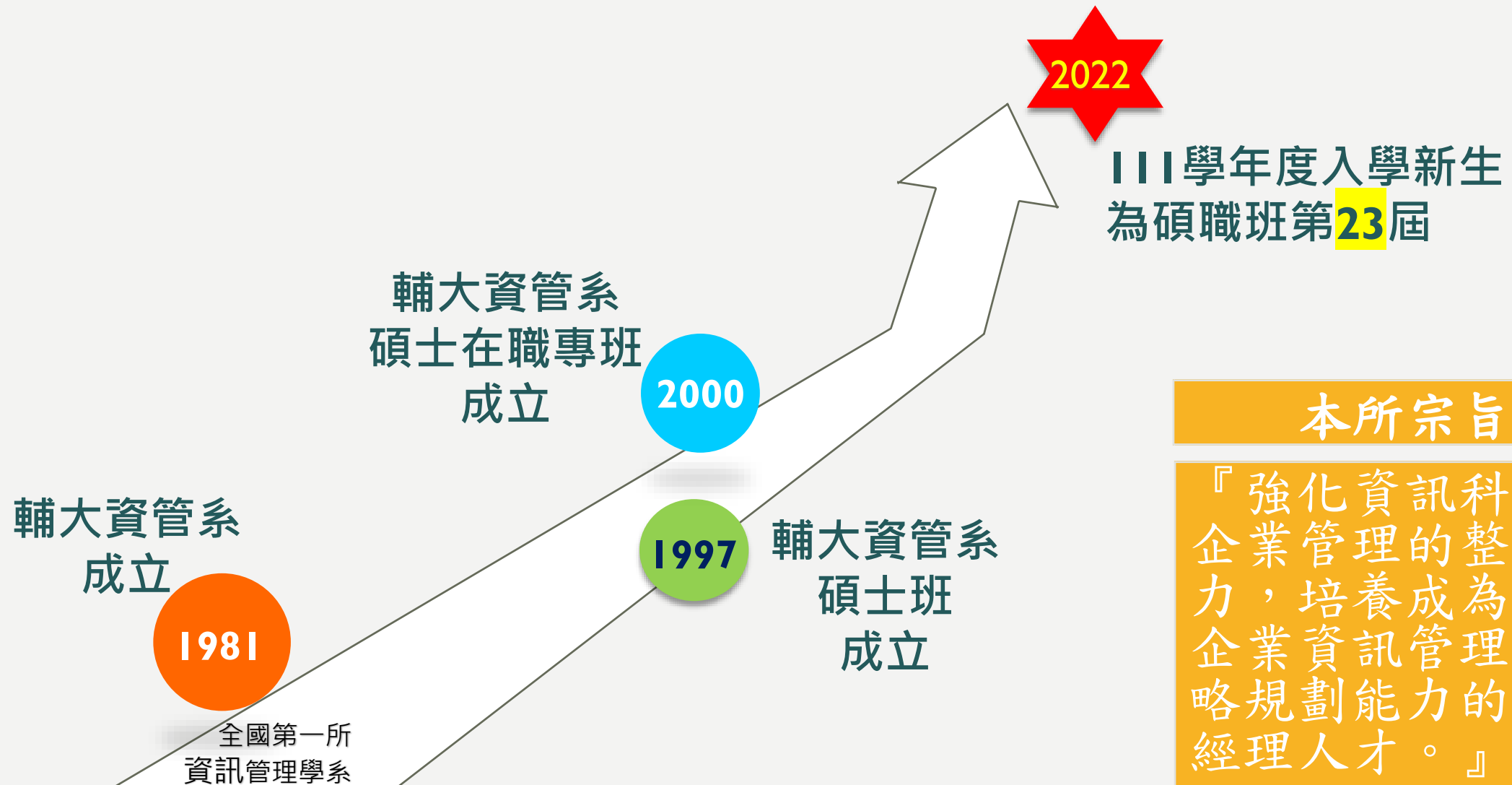
111學年度入學招生簡報





系所簡介

輔大資管，走過40，屹立不搖



本所宗旨

『強化資訊科技與
企業管理整合能
力，培養成為具
企業資訊管理專
略規劃能力的專
業經理人才。』

2021

01 2021企業最愛大學排名
輔大蟬聯私校冠軍

02 《THE泰晤士報高等教育特刊》
輔仁大學在亞洲排名第168，全國第12名！

03 2021遠見「台灣最佳大學排行榜」
輔大榮獲文法商類全國第五

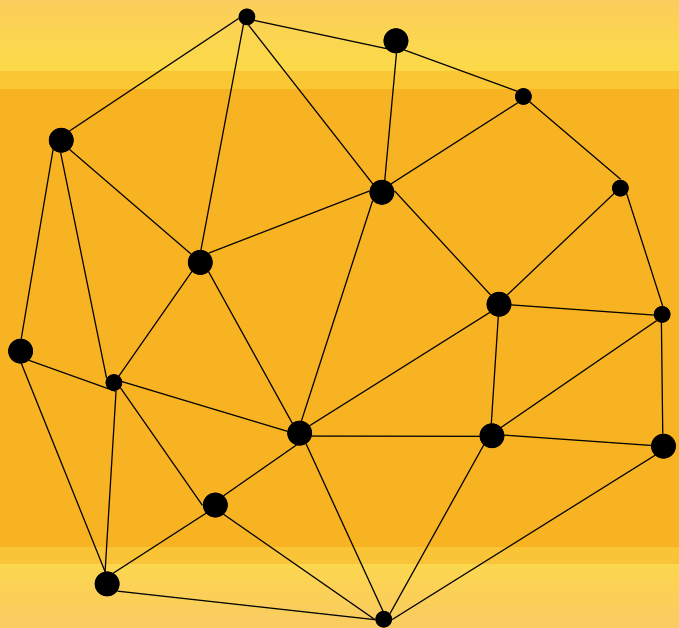
04 Eduniversal 最佳碩士排行
本系碩士碩專班於「資訊系統管理領域」為遠東區第10名

05 THE公佈2021新興經濟體大學排行榜
輔大排名躍升至全球129名

辦學成果
有目共睹

資料來源：

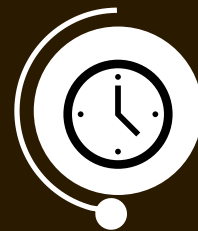
1. <https://udn.com/news/story/6885/5271104>
2. <https://www.fju.edu.tw/focusDetail.jsp?focusID=1723&focusClassID=3>
3. <https://www.gvm.com.tw/article/80513>
4. <http://www.stat.fju.edu.tw/tw/news/detail/175>
5. <http://www.unews.com.tw/News/Info/4411>



課程資訊



授與學位

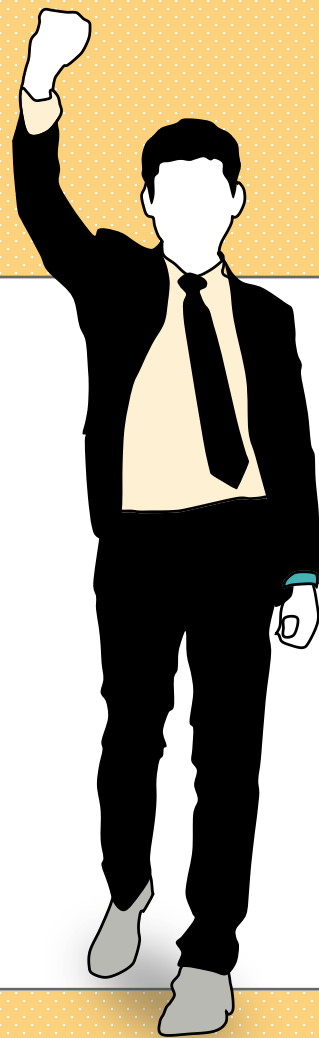


修業年限

 商學碩士學位

*The Degree of Master of Science
in Management (Information
Management)*

至少2年，
至多6年。



畢業
學分
36

=

15
必修學分

- 整合管理
- 管理資訊系統
- 電子商務總論
- 研究方法
- 商業智慧與分析

15
選修學分

- 系上課程必選任選3門
- 開放外系選修2門

+

論文6

➤ 必修課程

上
學
期

- 整合管理(1上)
- 管理資訊系統 (1上)
- 電子商務總論(2上)

➤ 選修課程

- 決策分析
- 資訊安全
- 顧客關係管理
- 企業程序再造
- 資訊系統專案管理
- 敏捷式軟體開發
- 大數據分析與應用
- 行動式雲端服務應用設計

下
學
期

- 研究方法(1下)
- 商業智慧與分析 (1下)
- 論文(2下)

- 行動資料通訊與網路
- 服務科學專題
- 企業資訊策略
- 使用者經驗設計
- 數位金融與區塊鏈
- 深度學習導論與應用
- 響應式雲端服務系統開發
- 醫療健康大數據分析與應用
- 國際專業參訪_英(輪辦)

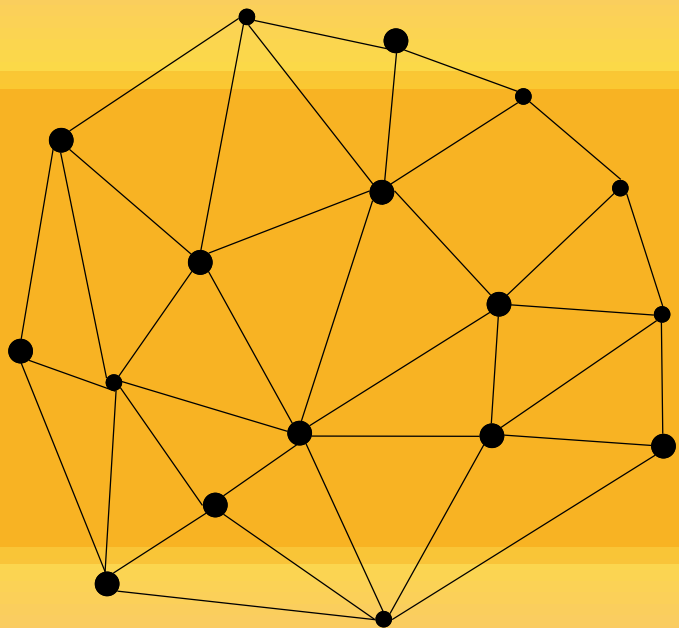
上課時間

- 周一到週五
晚間E1-E3(18:40-21:20)
- 週六
上午D2-D4 (09:10-12:00)
下午D5-D7 (13:40-16:30)

\$

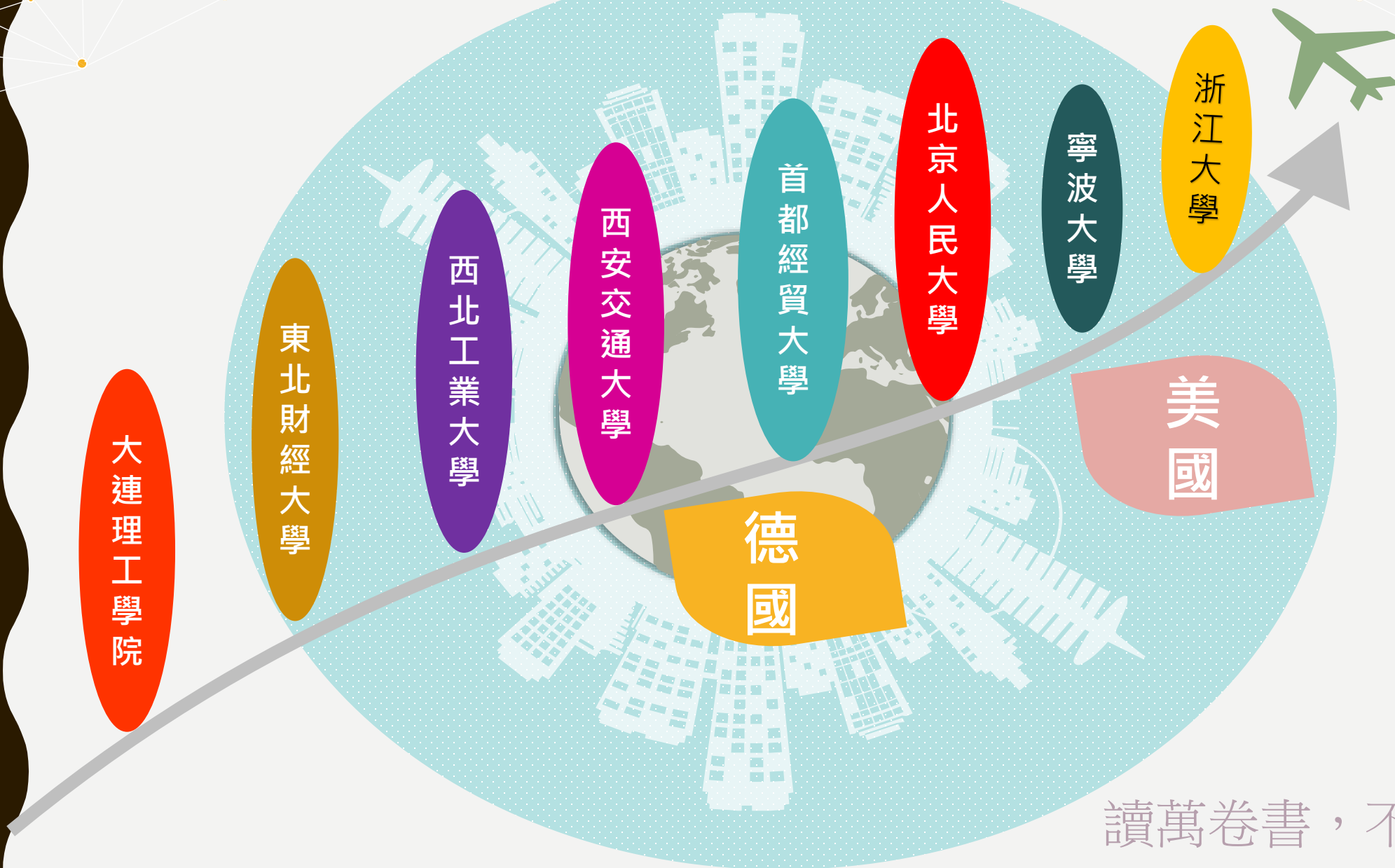
學費收費標準

- 前2年每學期收取全額學雜費，約61290元。
- 第3學年起收取學分費+雜費，每學分約6100元。
- 第3年若只剩論文，每學期收取半額雜費約8000元。



特色課程-海外參訪

海外參訪課程



讀萬卷書，不如行萬里路

海外參訪課程

美西參訪



CISCO



**Monster
Cable(Beats)**



Stanford University



facebook

海外參訪課程

美西參訪



感謝小禮物

企業參訪

舊金山市導覽

讀萬卷書，不如行萬里路

大陸 參訪



热烈欢迎
辅仁大学管理学院资讯管理学系
[大陆产业分析]学术参访团



台灣年輕人 V.S. 大陸年輕

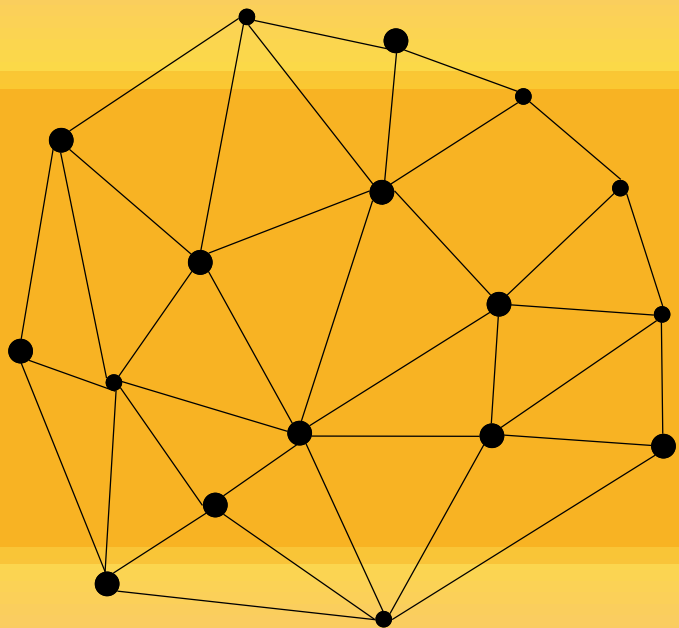




打造“工匠”精神 开启中德双元制教育

輔仁大學管理學院資訊管理學系
「國際產業分析」學術參訪團





整合管理-服務學習

服務學習足跡

STEP30 舊鞋、救命機構

樂山教養院

喜憨兒基金會古亭工坊餅乾教室

臺北市立聯合醫院中興院區

北海岸淨灘/觀音山好漢嶺淨山活動

光榮獅子會捐血活動

台北市嬰幼兒物資交流中心

台北市立動物園

華山基金會愛老人（人瑞）關懷活動-老人瑜珈

臺北市政府民政局

亞特盃心智障礙運動會

「萬人反毒公益路跑」工作人員

社團法人中華民國肯愛社會服務協會

家扶基金會大同育幼院

流浪動物之家

華山基金會中山愛心天使站

安德烈食物銀行計畫

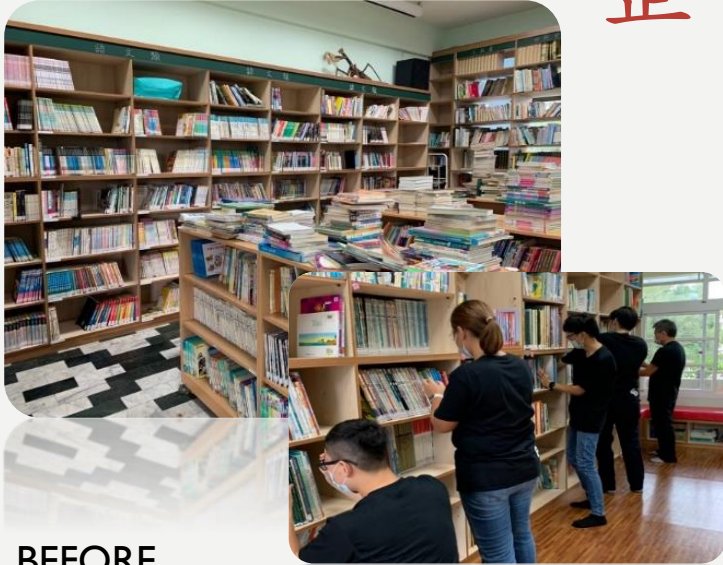
新北市八里區米倉國民小學課輔

整合管理--服務學習

和管院各系的
同學一起
去淨山



整合管理--服務學習



BEFORE

協助進行圖書館的整理以及
課後加強班同學的學習輔導。



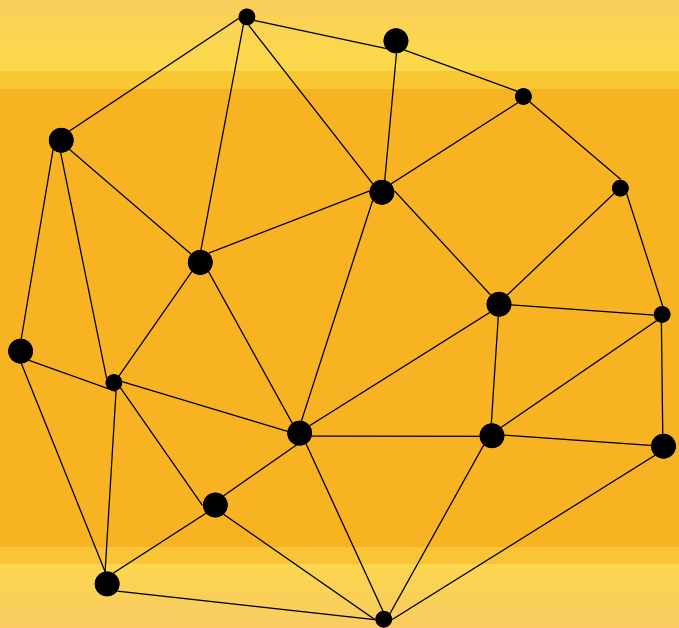
AFTER



TEACH



LEARNING



輔大生活點滴

校園生活



遊山玩水好愜意

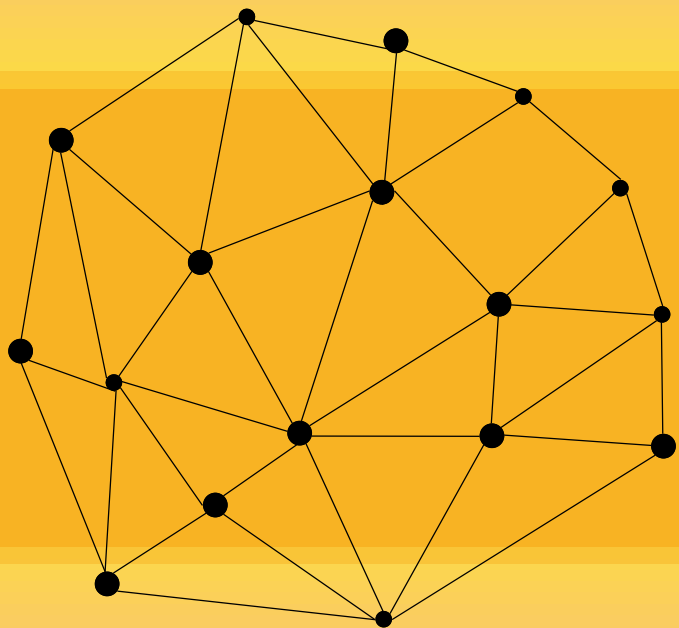


能文能武，一起去運動



系友回娘家

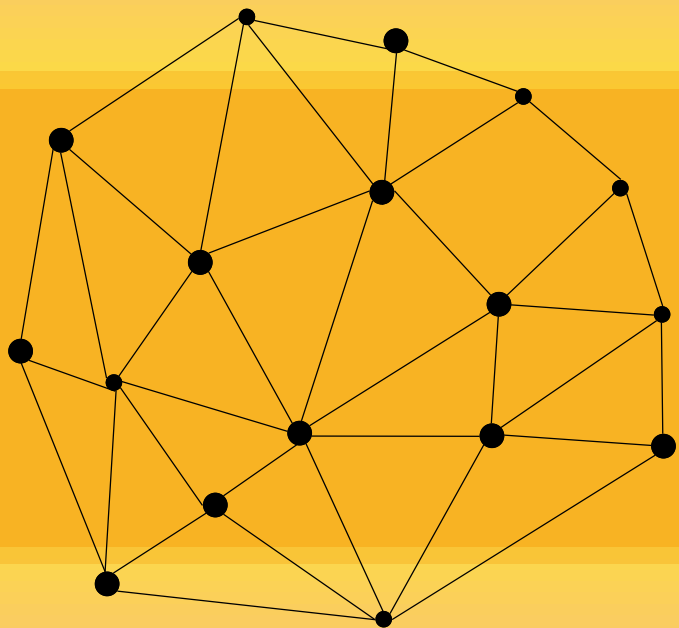




校園優化空間

校園優化空間





教學及設備資源



➤ 社會科學圖書館位於濟時樓2-8樓，本校另有文圖、醫圖、神圖、視教中心等館藏，可供教學及研究使用。

➤ 利瑪竇樓1樓LM109、110、111、112四間研究室開放給本院研究生使用。



- **軟體資源**

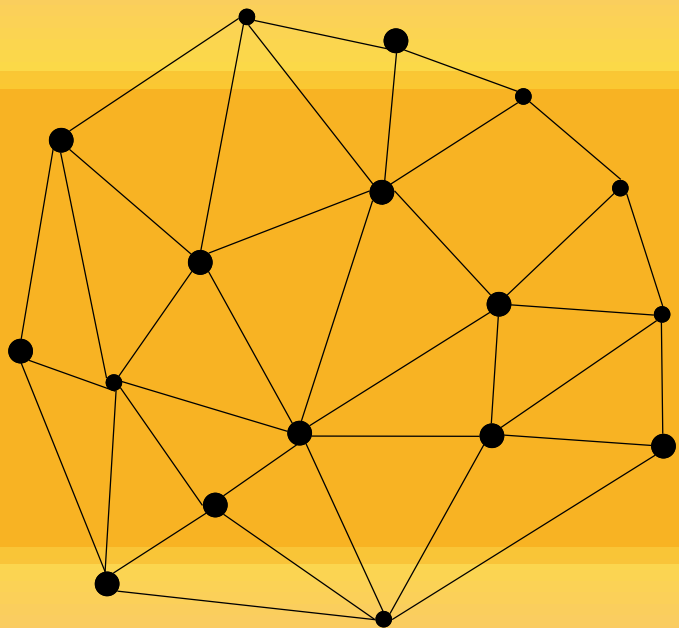
1. **UBUNTU GPU**大型伺服器
2. **WINDOWS**虛擬機
3. **WINDOWS GPU**工作站

- **VR設備:**

1. **VIVE Cosmos Elite 第二代 *2 套**
2. **Cybershoes Gaming Station*1 套**
3. **移動定位器 VIVE *4 個**
4. **VR腳架 *4**

- **其他硬體設備**

1. **amazon DeepLens(嵌入式主機，啟用深度學習的攝影機) *1**
2. **amazon echo frames(智慧眼鏡)*1**
3. **intel REALSENSE D435(景深攝影機)*1**
4. **Zenbo機器人*1**



師資介紹

專任教師陣容

—教授

董惟鳳、呂奇傑、廖建翔、葉承達

—副教授

蔡明志、蔡幸蓁、李俊民、胡俊之、張銀益、
劉富容、黃曜輝

—助理教授

吳濟聰、林湘霖、陳昭伶、黃智榮、游程盛、林雅文

師資介紹(一)



董惟鳳
教授兼系主任

- 服務科學
- 設計思考
- 用戶體驗
- 機器人應用



呂奇傑
教授

- 資料探勘
- 機器學習
- 醫療資訊
- 品質管理
- 時間序列資料分析



廖建翔
教授

- 社會網絡
- 資訊計量學
- 電子商務
- 網路服務



葉承達
教授

- 機器學習
- 物流管理
- 管理決策分析
- 網路可靠度分析

師資介紹(二)



蔡明志
副教授

- 智慧型手機應用系統開發
- 大數據分析
- 人工智慧



蔡幸蓁
副教授

- 作業系統
- 程式設計
- 資料庫管理
- 系統程式



胡俊之
副教授

- 分散式系統
- 電腦繪圖
- 演算法



李俊民
副教授

- 管理數學
- 生產與作業管理
- 管理支援系統
- 決策支援系統

師資介紹(三)



張銀益
副教授

- 商業自動化
- 電子採購與物流運籌
- 電子商務與行動商務
- 行動通訊與網路管理



劉富容
副教授

- 程式設計
- 計算機概論



黃曜輝
副教授

- 決策支援方法



林雅文
助理教授

- 網路經濟
- 專案管理
- 空間資訊科學

師資介紹(四)



吳濟聰
助理教授

- 企業資訊策略
- 資訊系統專案管理



林湘霖
助理教授

- 決策科學
- 資料探勘
- 多變量分析
- 企業資源規劃
- 消費者行為
- 數位學習
- 區塊鏈應用



陳昭伶
助理教授

- 物聯網感測網路
- 多媒體訊號處理
- 電腦視覺
- 視訊監控
- 互動媒體



黃智榮
助理教授

- 資訊管理
- 追溯系統
- 在線反饋信息
- 社交媒體
- 消費者行為

師資介紹(五)



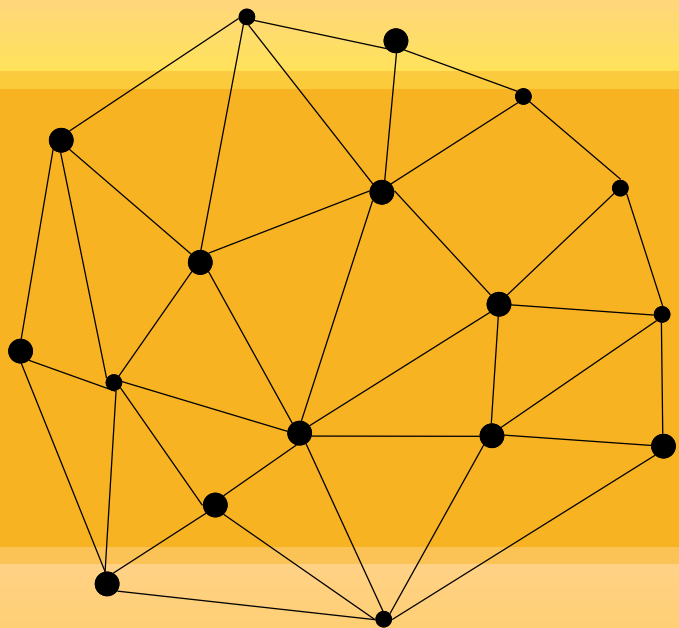
游程盛
助理教授

- 機器學習
- 醫療資訊
- 資料探勘與數據分析
- 生物醫學統計
- R統計程式設計



林雅文
助理教授

- 網路經濟
- 專案管理
- 空間資訊科學



輔大優勢



管理學院與哈佛、耶魯並列AACSB
全球最佳商學院



交通便利、生活機能佳



學群資源豐富完整，跨領域選修，
培養多面向的能力



實體網路資源多、跨校選讀跨海學習



學費合理、物超所值



歷史悠久、校友眾多、累積人脈、企業最愛



美麗校園、浪漫滿分文青滿分



運動設施完善、輔大醫院

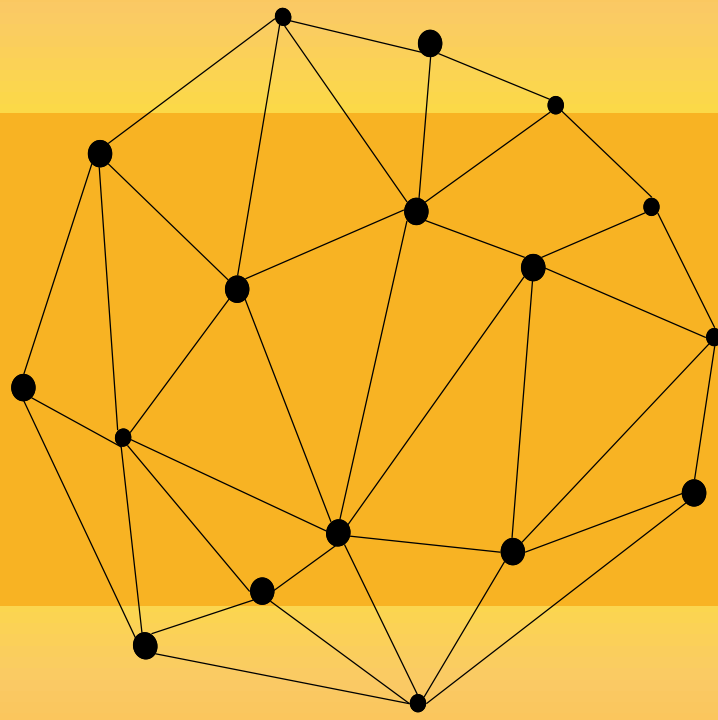


首頁 / 中國時報

2021企業最愛 公立成大、私立輔大

04:10 2021/01/22 | 中國時報 | 洪凱音





Q&A

上課時間

- 上課時間

- 上課時間主要排在週一到週五晚上及週六

- 本系畢業學分 30 學分 + 論文 6 學分

- 必修課5門 (1上*2、1下*2、2上*1) + 選修課5門

- 有些同學的修課是安排3 3 2 2因為二年級需要花較多時間在論文

常見問題

- 我是資訊人員，但我不是程式設計師，我必須要做甚麼樣的準備？有哪些課程適合我？
 - 碩士在職專班的目標在於「強化資訊科技與企業管理的整合能力，培養成為具備企業資訊經營能力的專業經理人才」
 - 一方面提升資訊人員的管理能力
 - 企業資訊策略、資訊系統專案管理
 - 另一方面提升管理人才的資訊能力
 - 深度學習導論與應用、大數據分析與應用

常見問題

- 我沒有程式開發能力，我必須要做甚麼樣的準備？有哪些課程適合我？
 - 有些課程採用積木式程式語言 (App Inventor 2) ，適合沒有程式開發能力的同學體驗程式開發的過程
 - 行動式雲端服務應用設計、響應式雲端服務系統開發

常見問題

- 論文可以寫什麼題目? 要開發系統嗎?

- 論文題目可以是管理導向

- 藍閔「知覺價值、網路口碑、代購者特性對消費者使用代購平台意願之影響研究」

- 不用開發系統

- 也可以是技術導向

- 李格瑋「基於區塊鏈分散式架構的電子病歷管理框架」

常見問題

- 可以找沒有在在職班開課的老師嗎？他們收在職生嗎？我們要怎麼認識這些老師？
 - 可以，指導教授應以本系專任教師為優先考量，本系專任教師與外系或外校老師聯合指導方式次之。
 - 可參考本系老師的專長，聯絡老師並與老師洽談