



2019
申請入學



Department of Information Management

輔大資訊管理學系



目錄

CONTENT

01 宗旨與目標

02 特色與發展

03 多元學習

04 升學與就業



Part 1

宗旨與目標



Part One

本系宗旨



配合本校『全人教育』理念，
培植兼具資訊管理技能與工作
倫理之專業人才。



培育能了解資訊管理理論，也
能親自動手解決組織中資訊管
理問題的人才。

Part One

學習目標

具備與他人合作，規劃、開發、建置與維護資訊系統之能力
具備與他人合作，規劃、開發、建置與維護資訊系統之能力

開拓國際視野，並展現國際化特性

兼具管理與資訊系統之專業知識

重視企業與資訊倫理素養

問題與迷思一

資管與資工的差別?



資訊管理學系

是學習資訊技術，整合企業商管知識，設計企業活動使用的「資訊系統」，據以提升企業運作績效的學系。

是學習讓**企業運作**更有績效的學系。



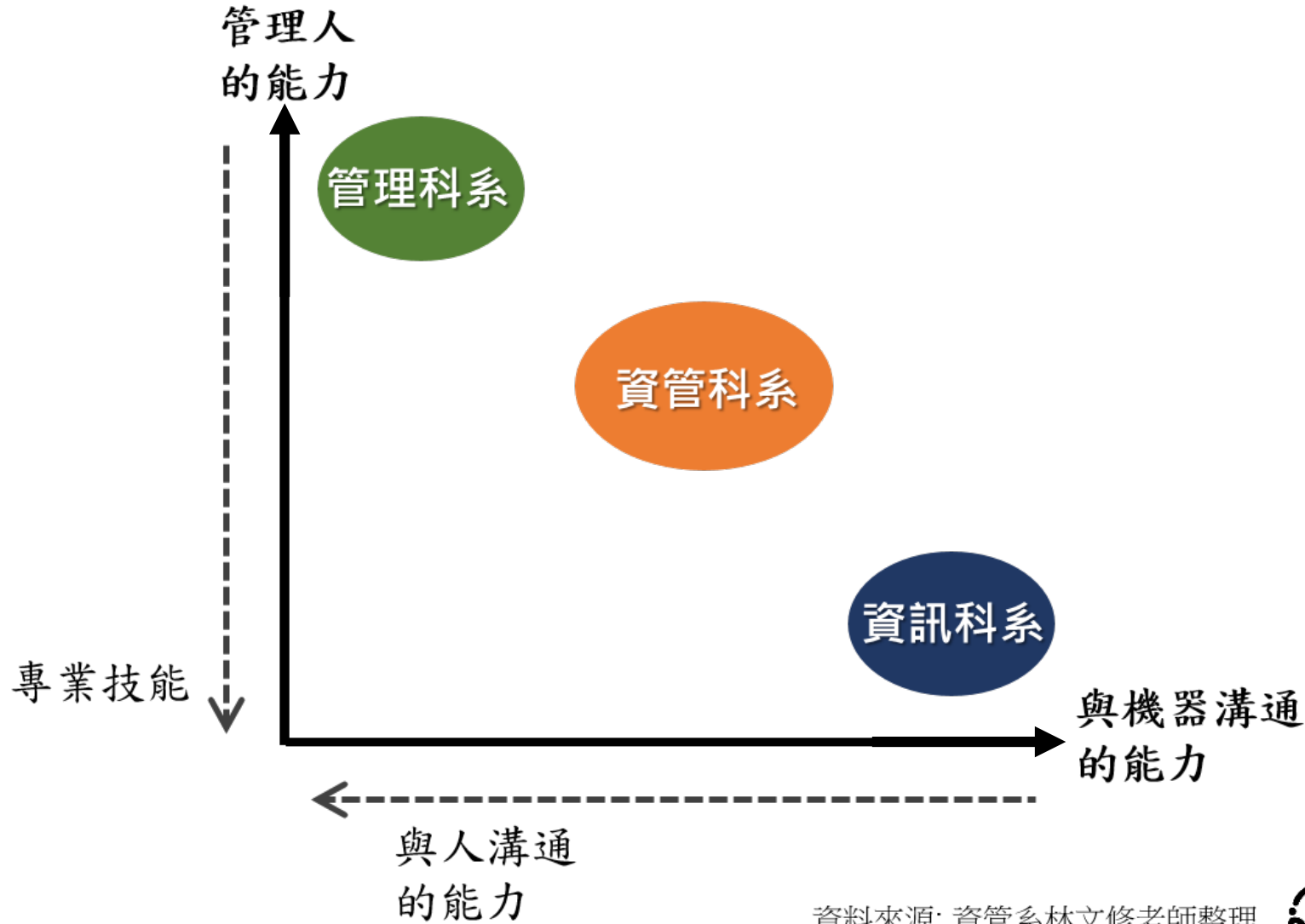
資訊工程系

是學習電腦作業系統、系統程式、系統軟體與工具軟體為主，以及電腦硬體的一個學系。

是學習讓**機器(電腦)**運作更有績效的學系。

Part One

本系學生的優勢 具備“資訊能力”的企業經理人



資料來源: 資管系林文修老師整理



Department of Information Management

Part One

如果你 / 你想要有一技之長在身，畢業就有工作，選**資管系**就對啦!

1、培育開發創意手機APP程式能力

2、培養雲端計算與服務技術

3、訓練大數據分析能力

實務訓練與學習，讓自己擁有動手解決資訊系統問題的能力

Part One

不爭第一，只做唯一（有一技之長，工作沒煩惱）



專業程式設計師



手機APP設計師



雲端計算與服務人才



資料科學家

現今產業處於全面觸網的時代，軟體設計開發、社群、網路行銷、手機APP等i人才需求持續大增。



Part One

講求實務學習

- 產業實習、系統專題



- 系專屬電腦機房、專題實驗室





Part 2

特色與發展



特色一 畢業專題

參加專題競賽履獲佳績

本系畢業專題課程與產業合作，以一年多的時間與產業進行訪談深入了解後，完成實務的專題成果，每年皆有10組以上專題進行產學合作。

專題課程開發包含手機APP、機器學習、深度學習...等應用資訊系統，應用於醫療管理、自閉症遊戲治療、智慧金融、臉部辨識、校園導覽...等各種領域。

許多系統為業界採用，如輔大校園導覽系統、醫療排班系統、VR虛擬遊戲治療系統。

每年推薦優秀專題參加全國大專校院資訊應用服務創新競賽及各項競賽，得獎成果亮眼。



特色二

Amazon Web Services (AWS)



自2016年起天主教輔仁大學已陸續通過Amazon Web Services (AWS)的審核，成為AWS Academy 計劃及AWS Educate 計劃雙重認可的成員機構。

輔大資管系更開設了AWS Academy課程，協助學生學習雲端運算的專業技能，以做好AWS認證的準備。2018年共有四位資管系學生通過了曾被富比世雜誌(Forbes)報導為全球最有價值的資訊認證：AWS Certified Solutions Architect – Associate，有兩位一畢業就前往AWS大中華區合作夥伴，伊雲谷數位科技公司實習，更取得正式員工資格，另外兩位目前還是在校學生。

2018年10月29日新北市政府與AWS共同為輔仁大學AWS雲創學院成立揭碑，未來將共同攜手培育雲端產業服務的專業人才。

特色三
伊雲谷

- *設立獎學金
- *產業實習
- *無縫接軌就業



特色四

兩岸第一家取得AACSB認證的商管學院

國際
認證



2005年通過認證

2010年通過再次認證

2015年持續通過認證

全球僅5%的商學院獲得認證





Part 3

多元學習





除了主系修讀外，還有別的選擇嗎？



Part Three

多元學習之全方位發展

- 輔大為擁有**12個學院**及擁有附設醫院的綜合型大學、**49個日間學士班**，有**47個學系**可申請**雙學位**
- 全校共有日間部**50個輔系**提供選擇
- 全校開設**25個學分學程**，可發展多元知能



Part Three

輔大雙學位與輔系 (日間部)

系所	雙	輔	系所	雙	輔	系所	雙	輔	系所	雙	輔
中文系	✓	✓	西文系	✓	✓	企管系	✓	✓	職能治療系	✓	✓
歷史系	✓	✓	德文系	✓	✓	金企系	✓	✓	呼吸治療系	✓	✓
哲學系	✓	✓	義大利文系	✓	✓	會計系	✓	✓	天主教研修學位學程	✓	✓
圖資系	✓	✓	法文系	✓	✓	統資系	✓	✓	醫學系	✗	✗
體育系(體學)	✓	✓	日文系	✓	✓	資管系	✓	✓	公衛系	✓	✓
體育系(運技)	✗	✓	英文系	✓	✓	心理系	✓	✓	護理系	✓	✓
體育系(運管)	✓	✓	數學系	✓	✓	經濟系	✓	✓	臨心系	✓	✓
新傳系	✓	✓	化學系	✓	✓	宗教系	✓	✓	兒家系	✓	✓
廣告系	✓	✓	物理系	✓	✓	社會系	✓	✓	餐旅系	✓	✓
影傳系	✓	✓	生命科學系	✓	✓	社工系	✓	✓	食品科學系	✓	✓
景觀系	✓	✓	電機系	✓	✓	法律系	✓	✓	營養科學系	✓	✓
應美系	✓	✓	資工系	✓	✓	財法系	✓	✓	織品系	✓	✓
音樂系	✓	✓									



我有哪些出國唸書機會？

管院學生有以下5種出國唸書機會：

- 交換生(校級交換及院級交換)
- 4+1或3+2 (請看下一張介紹)
- 取得輔大、國外頂尖大學雙碩士(imMBA)
- 取得輔大、IQS、USF大學共同頒發碩士(MGEM)
- 取得輔大、中國人民大學統計學院雙碩士



什麼是4+1、3+2?

◆4+1學程 (每年六月初境外學習網公告&申請)

學生在大學第四年於管理學院先修美國合作學校部份碩士課程，並在美國合作學校入學申請前通過該校之入學條件(如TOEFL、GMAT、GPA等條件)。第五年到美國繼續完成碩士指定課程，修畢兩校規定學分，最短五年即可獲得本校學士與美國碩士學位。

◆3+2學程

學生在大學第四年通過美國合作學校之入學條件(如TOEFL、GMAT等條件)。第四~五年前往美國合作學校修讀碩士指定課程，修畢兩校規定學分，五年即可獲得本校學士與美國碩士學位。

Part Three

4+1 / 3+2合作學校有哪些？

序號	項目	美國合作學校	美國合作學校對應碩士專業
1	4+1	Fordham University	(1) MS in Global Finance (MSGF) (2) MS in Applied Statistics and Decision Making (MSSD)
2		Purdue University Northwest	Master of Accountancy Degree
3		University of Michigan-Flint	Master of Business Administration (MBA)
4		Loyola Marymount University	Master's in Business Analytics
5		University of Dallas	(1) MS in Finance (2) MS in Cyber security
6	3+2	Georgetown University	(1) MS in Mathematics (2) MS in Computer

管院與美國頂尖大學合作，保障你的學習品質

取得輔大、國外頂尖大學雙碩士 (imMBA)

國際經營管理碩士(imMBA)



- 兩年完成輔大碩士或：
 - 1年輔大+1年法國 BSB (Burgundy School of Business)
 - 1年輔大+1年克羅埃西亞 ZSEM (Zagreb School of Economics and Management)
 - 1年輔大+1年澳洲QUT(Queensland University of Technology)
- 學費: (實際費用以報名或申請時公告為主)
 - BSB/ZSEM: 輔大台幣28萬
 - QUT: 輔大台幣28萬+QUT約澳幣27,000
- 申請資格：達到境外各校入學要求之imMBA碩士班學生

如何申請imMBA



- 申請時間：
 - 每年1月中 線上申請&郵寄紙本審查資料
 - 3月面試
- 聯絡人：張雅婷 秘書 02-2905-2750

詳細資料、申請方式、學費請見網站

www.management.fju.edu.tw/subweb/immba/

取得輔大、中國人民大學統計學院 雙碩士



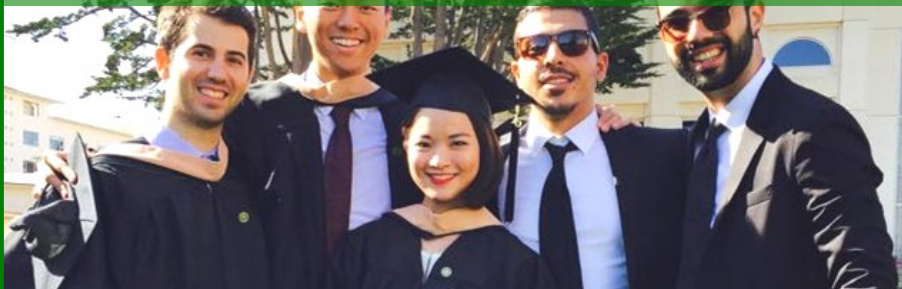
- 兩年完成輔大碩士或：
 - 1年輔大+1年中國人民大學
- 學費: (實際費用以報名或申請時公告為主)
 - 輔大學費台幣約5萬+中國人民大學約人民幣25,000
- 申請資格：學士班應屆畢業生，透過推薦，獲得人民大學統計學院面試合格者，且需為統計資訊學系應用統計碩士班學生。

- 申請時間：
 - 每年1~2月 輔大受理紙本申請
 - 每年2~4月 於中國人民大學線上申請
 - 5月面試
- 聯絡人：謝依瑩 秘書 02-2905-2935

詳細資料、申請方式、學費請見網站
<http://www.stat.fju.edu.tw/最新公告/國際雙聯學制>

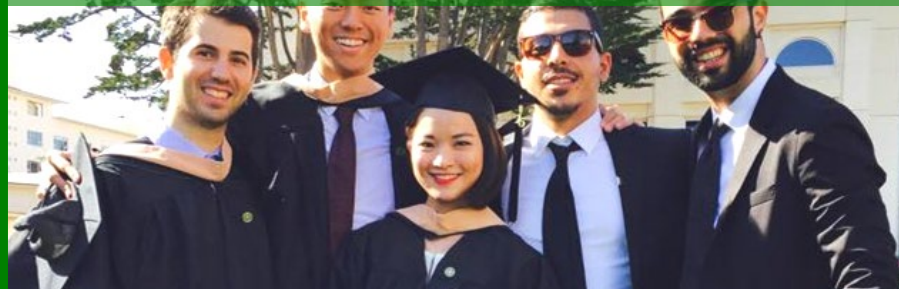
取得輔大、IQS、USF三所大學共同頒發碩士學位(MGEM)

國際創業經營管理碩士(MGEM)



- 1年完成碩士(三學期分別於三地就讀):
西班牙IQS、輔大、美國USF
- 提供獎學金
- 學費: 約3萬8美金
- 申請資格:
 - 大學畢業生(應屆畢業亦可)
 - 托福80分 或 雅思6 或 TOEIC 750以上

如何申請MGEM



- 申請時間：
 - 每年11月~3月底 線上申請
 - 5月面試
- 聯絡人
 - ☎張羽 秘書 02-2905-2701
 - ☎黃筠珊 秘書 02-2905-3979

詳細資料、申請方式、學費請見網站
www.management.fju.edu.tw/esubweb/jmgem/





Part Three

出國當交換生

美洲：美國、智利

歐洲：德國、法國、比利時、西班牙、愛爾蘭、荷蘭、奧地利

澳洲：澳大利亞

亞洲：印度、新加坡、日本、大陸、韓國

*紅字表院級交換

Part Three

管理學院 - 交換生計劃

院級赴姐妹校交換學生甄選作業流程

地區	學校	人數	備註	承辦人	辦公室及電話
美國	勒摩恩學院 Le Moyne College	3	大學部學生，申請資料請參閱 本網頁底部之附加檔案	林超群	LM210 02-2905-2960
法國	IPAG高等商學院 IPAG Business School	3	大學部學生，申請資料請參閱 本網頁底部之附加檔案	林超群	LM210 02-2905-2960
比利時	那慕爾大學 University of Namur	3	大學部學生，申請資料請參閱本網頁 底部之附加檔案 ***需具備法文檢定考試成績	林超群	LM210 02-2905-2960
中國	寧波大學商學院 Ningbo University	1	大學部學生，申請資料請參閱 本網頁底部之附加檔案	邱瑞真	LM209-1 02-2905-3985
中國	中國石油大學(華東)經濟管理學院 China University of Petroleum (East China)	1	大學部學生，申請資料請參閱 本網頁底部之附加檔案	邱瑞真	LM209-1 02-2905-3985
中國	西南財經大學工商管理學院 Southwestern University of Finance and Economics	1	大學部學生，申請資料請參閱 本網頁底部之附加檔案	邱瑞真	LM209-1 02-2905-3985

詳細申請條件請至管理學院網站查詢

Part Three

本系近三年交換生

401402079	中央大學	Chung-Ang University	大韓民國(南韓)	104-2
403402023	中山大學	Sun Yat-Sen University	大陸地區	106-2
403401067	南京大學	Nanjing University	大陸地區	106-2
404401179	國民大學	Kookmin University	大韓民國(南韓)	106-2
404401325	檀國大學	Dankook University	大韓民國(南韓)	106-2
404402501	西南學院大學	Seinan Gakuin University	日本	107-2
404402111	金澤大學	Kanazawa University	日本	107-2
404401301	釜山外國語大學	Busan University of Foreign Studies	大韓民國(南韓)	107-2
404401349	國民大學	Kookmin University	大韓民國(南韓)	107-2
404402666	諾曼第管理學院	Ecole de Management de Normandie	法國	107-2
404402616	諾曼第管理學院	Ecole de Management de Normandie	法國	107-2
404402070	IPAG高等商學院	IPAG Business School	法國	107-2
404401571	中央財經大學	Central University of Finance and Economics	大陸地區	107-2
403022603	中國石油大學(華東)	China University of Petroleum(Huadong)	大陸地區	107-2
404402094	西南財經大學	Southwestern University of Finance and Economics	大陸地區	107-2
404402587	暨南大學	Jinan University	大陸地區	107-2

Q&A: 為什麼修讀管院橋樑學程?

- **降低學費與生活費支出**：可先在國內完成基礎課程或碩士先修課程，降低在國外的課時學費及生活費
- **修業時間縮短**：參與【4+1、3+2】的學生，修業時間約減少1年，參與雙聯碩士的學生則可減少2年。
- **最真實的美式教育**：同國外當地學生共同生活學習，就讀國外優良大學的研究所。



Q&A: 我該什麼時候準備?

現在(大一)開始規劃，就會有完美表現

- ✓ 奠定英文能力(TOEFL、IELTS、GMAT、TOEIC)
- ✓ 英文能力成績通常是2年內有效，請注意報考時程
- ✓ 大學四年平均成績(GPA)
- ✓ 建議大一~大三期間修畢系所屬必修課程，方便未來修讀碩士先修課程



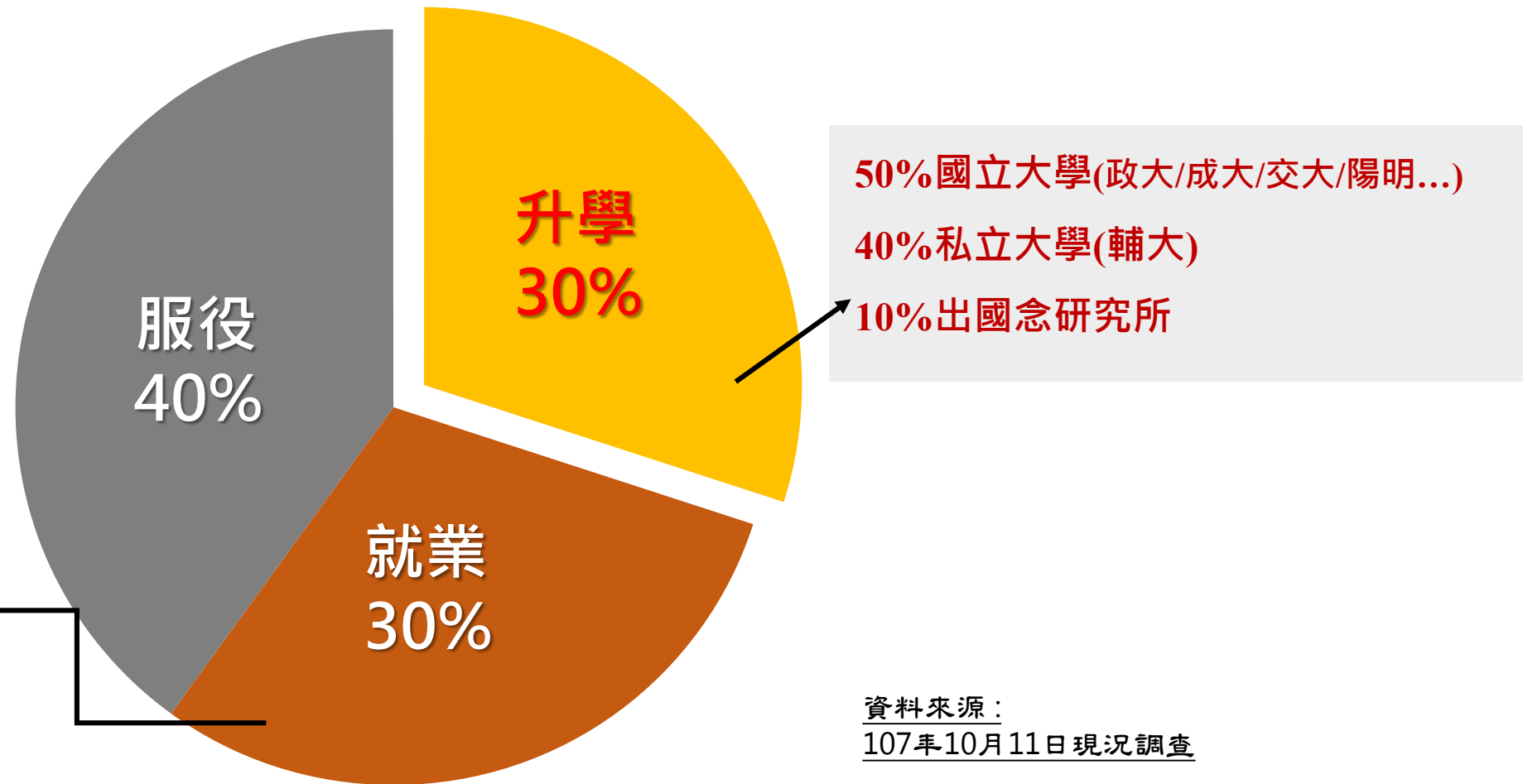


Part 4

升學與就業



106學年度「資訊管理學系」應屆畢業生(107年6月)三個月內畢業流向



Part Four

升學地圖



29%

畢業後再
升學



10%

先工作再
進修



61%

畢業後
不再進修

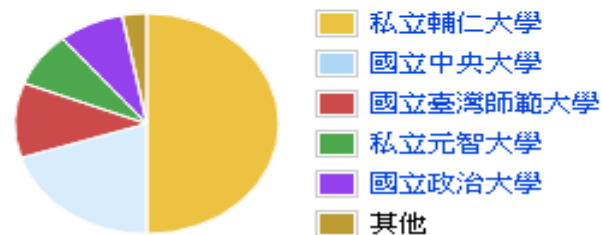


77% 國內升學

選擇的科系

資訊管理學系	78 %
企業管理學系	8 %
圖書資訊學系	4 %
會計與資訊科技學系	4 %
其他	1 %

選擇的學校



23% 出國留學

資料來源：104人力銀行履歷資料庫，該學系距今十年內的畢業生(含日/夜間部)的升學經歷統計。

本圖表資料每季更新，最近更新時間：2019-03-05 有效樣本數：967筆。

* 圖表內容會因履歷資料庫中樣本數多寡影響顯示的百分比例，僅反映履歷分布情況供選擇科系參考用，並非市場絕對值。

Part Four 就業地圖



新鮮人第一份工作

做什麼工作

職務
PK

在哪些產業

在哪些公司

軟體設計工程師	11.4 %	電腦軟體服務業	11.4 %	仁寶電腦	1.7 %
Internet程式設計師	6.8 %	電腦系統整合服務業	7.5 %	叡揚資訊	1 %
其他資訊專業人員	4.3 %	網際網路相關業	5.6 %	益群建康股份有限公司	1 %
國內業務人員	4.1 %	電腦及其週邊設備製造業	5 %	華碩電腦	0.8 %
業務助理	3.8 %	銀行業	4.6 %	精誠資訊	0.8 %
資訊助理人員	3.8 %	廣告行銷公關業	2.6 %	輔仁大學	0.8 %
行銷企劃人員	3.3 %	人身保險業	2.6 %	鼎新電腦	0.7 %
MIS程式設計師	3.3 %	其它軟體及網路相關業	2.5 %	國泰人壽保險股份有限公	0.7 %
銀行辦事員	2.5 %	補習班	2.3 %	其他	65.1 %
行政人員	2.5 %	大專校院教育事業	1.8 %		
其他	54.2 %	其他	54.1 %		

資料來源：104人力銀行履歷資料庫，該學系畢業生(含日/夜間部)，距今十年內的工作經驗統計。

本圖表資料每季更新，最近更新時間：2019-03-05 有效樣本數：967筆。

* 圖表內容會因履歷資料庫中樣本數多寡影響顯示的百分比例，僅反映履歷分布情況供選擇科系參考用，並非市場絕對值。



升學 - 五年一貫直升碩士

- ✓ 為鼓勵本系優秀同學繼續留在本系就讀碩士班，並期達到連續學習及縮短修業年限之目的。
- ✓ 凡本系學士班三年級以上學生皆可申請。
- ✓ 於每年4月底前辦理甄選。

- ✓ 碩士班新生獎學金
 1. 資格：新生入學成績優異，為甄試前三名或考試入學正取前三名者且品德良好之學生。若已領取本校「碩士班成績優異新生入學獎學金」、「鼓勵學士班成績優異學生就讀碩士班獎學金」者不得重複領取，若於獎勵期間休學者需退回原獎助款項。
 2. 申請辦法：由系辦公室主動通知並公告。



畢業可從事工作

1 銷售工程師 Sales Engineers

2 程式設計師 Computer Programmers

3 網站管理員 Web Administrators

4 資料庫管理師 Database Administrators

5 網站開發人員 Web Developers

6 商業智慧分析師 Business Intelligence Analysts

Part Four

企業最愛大學生

2019企業最愛大學整體排行

排名	公立一般大學	私立一般大學
1	國立台灣大學	中原大學
2	國立成功大學	輔仁大學
3	國立政治大學	淡江大學
4	國立交通大學	逢甲大學
5	國立清華大學	銘傳大學
6	國立台灣師範大學	東吳大學
7	國立台北大學	東海大學

資料來源：1111人力銀行

2019企業最愛大學調查，輔大榮獲私校第二

《1111人力銀行》

2019企業最愛大學生， 輔大全國排名第十

表3 企業最愛大學生Top20 《遠見雜誌》
成大奪冠，私校搶下8席大躍進

1	國立成功大學
2	國立臺灣大學
3	國立臺北科技大學
4	國立臺灣科技大學
5	國立交通大學
6	國立清華大學
7	國立政治大學
8	中原大學
9	淡江大學
10	輔仁大學
11	元智大學
12	逢甲大學
13	龍華科技大學
14	國立中山大學
15	國立中央大學
16	國立高雄應用科技大學
17	國立中興大學
18	東吳大學
19	國立中正大學
20	東海大學

排名	校名	排名	校名
1	成功大學	16	高雄科技大學
2	台灣大學	17	東吳大學
3	交通大學	18	台北大學
4	清華大學	19	元智大學
5	台北科技大學	20	雲林科技大學
6	台灣科技大學	21	中國文化大學
7	政治大學	22	銘傳大學
8	淡江大學	23	東海大學
9	中山大學	24	虎尾科技大學
10	中央大學	25	南台科技大學
11	輔仁大學	26	台灣師範大學
12	中原大學	27	台灣海洋大學
13	逢甲大學	28	文藻外語大學
14	中正大學	29	台中科技大學
15	中興大學	30	勤益科技大學

2019年「企業最愛大學生調查」輔大排名私校第二，全國第十一

《Cheers》雜誌



歡迎指導